

# **Речевые сбои 1: Что мы говорим, когда не знаем, что сказать?**



**В.И.Подлесская**

# Если мы не знаем, что сказать, то нам нужно время подумать

- Это время называется паузой колебания, или гезитацией.
- Чем мы заполняем это время?
  - ничем (абсолютная пауза)
  - звуками, не являющимися словами («мэkanie» и др.)
  - частями слов («заикание», удлинение звуков в слове и др.)
  - словами (*ну, как его, это самое и др.*)

# Абсолютные паузы

- Человек много молчит: в среднем на паузы приходится около 1/3 времени говорения
- функции пауз:
  - дыхательная (но не только, иначе паузы всегда возникали бы через равные промежутки времени)
  - деликативная: отграничить друг от друга т.н. «ЭДЕ» (интонационно единые значимые отрезки в речи, обычно равные простому предложению, но могут быть больше или меньше его)
  - хезитативная

**Для понимания процессов порождения устной речи важно знать, где человек делает паузу и какой длины!**

- Bruneau, Thomas (1973. *Communicative Silences: Forms and Functions* // *The Journal of Communication*, 23. — 17—46):

«Молчание так же важно для речи, как белизна этого листа бумаги для вашей способности прочесть эти слова»

## ➤ **КОРПУС:**

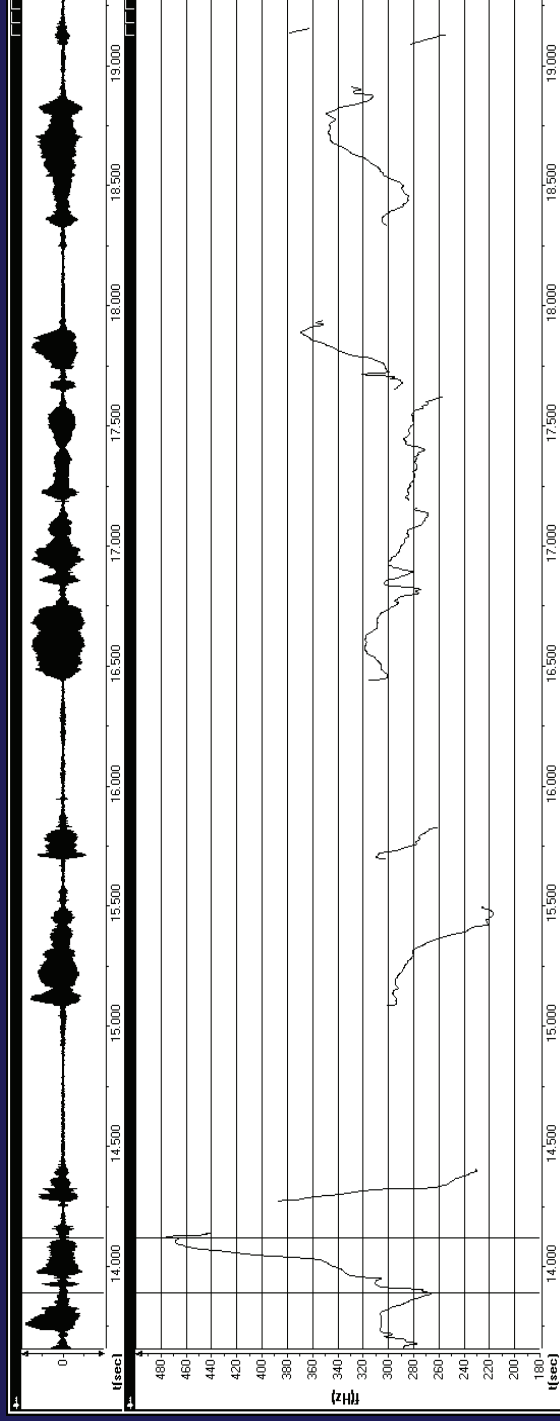
Рассказы о сновидениях:

Корпусное исследование устного русского дискурса.

Под ред. А. А. Кибрика и В. И. Подлесской. М.: ЯСК, 2009.



# Почему в транскрипции мы записываем паузы в начале, а не в конце строки?



подружка

в игру молятся

5. /подру́жка,
6. ..(0.4) со |мной,
7. в |церкви,
8. ..(0.3) мы-ы играем там в /игру,
9. ..(0.2) все /мо́лятся,

# Заполненные паузы

- Абсолютные : заполненные = 8 : 2
- Заполненные – в среднем 2 раза на 100 слогов
- Заполненные – сигнал слушающему «я ещё не закончил» (незаполненная пауза более 1 сек. вызывает недоумение слушающего)
- «экания» – гласное заполнение, в том числе, варианты с более открытым и более «задним» произнесением, типа *aa* ,
- «мэкания» – сонорный или комбинация сонорного с гласным (типа *эм, эмэ, мээ, мнэ* и др.) ,
- гортанный скрип

## Как мы размечаем заполненные паузы в корпусах устной речи?

Заполненные паузы:

- простые (состоящие только из вокализации определенного типа)
- смешанные (включающие чередующиеся последовательности вокализаций и их отсутствия)

**Продолжительность (иконично и точно):**

вместо приподнятых точек ставится соответствующее количество литер э, м или ´

20. ээ(0.3) ´и когда я |хочу ...|(0.7) мм(0.2) ´´´(0.6) уже  
/нажать на кнопку /лифта,



# Части слов: удлиннение звуков

- Чаще гласные:

6. "(0.1) ..(0.2) и-ии ээ(0.4) "(0.4) | жѐнщины  
около меня какие-то /бѹ-бѹли,

две

- но могут быть и согласные:

70. "(0.3) | та вот | старѹш-шка –оставила их.

- В других языках соотношение может быть другое ( в армянском распространена «согласная» хезитация)

# Части слов: «заикание» (повтор слова или части слова)

4. ...*(0.5)* ээ*(0.7)* ..*(0.4)* /|*Я-а* ""*(0.5)* || /*Я* вижу ..*(0.1)*  
практически /наяву одних и |тэх же у= /|уродов,

абсолютная пауза

заполненная пауза

абсолютная пауза

удлинение звука

повтор слова

абсолютная пауза

повтор части слова

■ смешанная



# СЛОВА (ну, значит и др.)

14. ....(1.0) **Значит** ..(0.1) | Вхожѹ я там ..(0.2) во /двор к  
НИМ,

15. ....(0.9) и **значит** ==

16. ....(1.2) а бабушка|говорит:

17. «/Саш@

18. |Собака-то не /закрѹта!»

31. ....(1.1) **ну** с недоделанными ..(0.3) у' = ""(0.9)  
| **ну-у** ..(0.2) /уроками,

Маркеры препаративной подстановки : говорящий, не найдя удовлетворяющее его выражение, временно подставляет на его место заместитель

■ *ЭТО, ЭТО САМОЕ, ТАКОЙ, КАК ЕГО И ДР.:*

дефолтные и согласованные

*ЭТО САМОЕ... Я НА ЛЕТНЮЮ ШКОЛУ ПОЕХАЛ.*

*Я ПОЕХАЛ НА ЭТУ САМУЮ ...КАК ЕЁ ... ЛЕТНЮЮ ШКОЛУ.*

Род и число?  
Падеж?

?

В каких еще случаях согласуемый грамматический показатель появляется раньше, чем слово, которое за него «отвечает»?

# Глагольные маркеры препаративной подстановки

Индонезийский (Wouk 2005)

<i>ini-nya</i>	<i>semua</i>	<i>di-itu-in</i>	<i>di-bilang-in</i>
это-GEN	всё	PASS-DEM-APPL	PASS-say-APPL

‘Всё ему будет .....\эт «ано» ... сказано’

**В русском языке невозможно глагольное  
словоизменение маркеров препаративной  
подстановки, НО:**

возможно присоединение глагольной приставки

13. ...*(0.8)* И он он | *приэто* // не /привязан,
14. а | *прибит ..(0.1)* /гвоздями,

# Маркеры препаративной подстановки как аппроксиматоры

---

- Аппроксиматоры, тип «вместо» (*ШТУКОВИНА*)

*Но такой ностальгии, чтобы ЭТО...*

*Такого не было.*

- Аппроксиматоры, тип «вместе» (*ОН СПИТ ТИПА.*)

*Ну, я пошёл, это самое.*



**| Это ... (0.4) | как его**

**... (0.5) продолжение | следует!**